

Encontre este e outros produtos/estudos do Ideies em nosso site: [www.portaldaindustria-es.com.br](http://www.portaldaindustria-es.com.br)

- Na segunda-feira (05), o Banco Central publicou o Boletim Focus que aponta as expectativas de mercado mais recentes. As estimativas de crescimento do PIB para 2021 aumentaram de 5,05% para 5,18%, pela 11ª semana consecutiva. Para a produção industrial, a mediana das expectativas de mercado indica crescimento de 6,30% para o ano. Com 13 semanas consecutivas de alta, as expectativas da inflação para 2021 ficaram em 6,07%. A taxa Selic seguiu com a mesma previsão de encerramento para o ano, em 6,50% a.a. Já as expectativas em relação à taxa de câmbio para o final de 2021 recuaram em relação à semana anterior, de R\$/US\$ 5,10 para R\$/US\$ 5,04.
- Na quarta-feira (07), o Instituto Brasileiro de Geografia e Estatística (IBGE) divulgou a Pesquisa Mensal do Comércio (PMC). No Espírito Santo, as vendas do comércio varejista cresceram 10,4% no acumulado do ano até maio, ficando acima da média nacional. No varejo ampliado, que inclui veículos, motos, partes e peças e material de construção, o volume de vendas aumentou 22,7%. Nos 12 meses encerrados em maio, tanto o varejo restrito (10,1%) quanto o ampliado (15,0%) acumularam crescimento. Este último foi alavancado pelo maior volume de vendas de materiais de construção (68,0%). Para as comparações com o mês de maio de 2020, os valores foram influenciados pela base deprimida daquele mês, impactos pelos desdobramentos da pandemia da Covid-19. No Brasil, as vendas acumuladas no ano cresceram 6,8% no varejo e 12,4% no varejo ampliado. Em 12 meses, as vendas de materiais de construção (23,7%), assim como no Espírito Santo, também puxaram a alta de 6.8% no varejo ampliado.
- Também na quarta-feira (07), a Fundação Getúlio Vargas (FGV) divulgou a variação do Índice Geral de Preços – Disponibilidade Interna (IGP-DI) para o mês de junho de 2021. O índice de preços teve alta de 0,11% no mês e subiu 34,53% no acumulado em 12 meses. Entre os componentes do IGP-DI, o índice de preços ao produtor amplo (IPA) foi o que mais contribuiu para a desaceleração do IGP-DI de maio (4,20%) para junho (0,11%). A queda de -0,26% do IPA-DI foi puxada pelos recuos das commodities soja (-8,12%), milho (-8,75%) e minério de ferro (-3,85%) na passagem de maio para junho. Contudo, nos últimos 12 meses, o IPA-DI acumula alta de 45.96%.
- Ainda na quarta-feira (07), o Banco Central do Brasil (BCB) divulgou o Índice de Commodities do Brasil (IC-Br) que fechou com a cotação, em média, de R\$ 323,94 em junho.

### Focus – Expectativas de mercado – 02 de julho de 2021

Indicador	Mediana das Expectativas de Mercado (2021)	Comportamento das últimas 4 semanas			
		11/06	18/06	25/06	02/07
PIB (% de crescimento)	5,18	↑	↑	↑	↑
Produção industrial (% de crescimento)	6,30	↑	↑	↑	↑
IPCA (%)	6,07	↑	↑	↑	↑
Selic (% a.a.)	6,50	↑	↑	→	→
Câmbio (R\$/US\$)	5,04	↓	↓	→	↓

Legenda: ↑ alta → estabilidade ↓ queda

Fonte: Banco Central | Elaboração: Ideies/Findes

### Variação (%) do volume de vendas do comércio, maio de 2021

Localidades	Mai. 2021/ Abr. 2021*	Mai. 2021/ Mai. 2020	Acumulado no ano	Acumulado em 12 meses
<i>Comércio varejista</i>				
Brasil	1,4	16,0	6,8	5,4
Espírito Santo	3,1	13,0	10,4	10,1
<i>Comércio varejista ampliado</i>				
Brasil	3,8	26,2	12,4	6,8
Espírito Santo	2,1	31,9	22,7	15,0

(\*) Com ajuste sazonal.

Fonte: PMC - IBGE | Elaboração: Ideies/Findes

### Variação (%) do IGP-DI – junho de 2021

Indicadores	No mês	Acumulado em 12 meses
<b>IGP-DI</b>	<b>0,11</b>	<b>34,53</b>
IPA-DI	-0,26	45,96
IPC-DI	0,64	8,28
INCC-DI	2,16	17,35

Fonte: FGV | Elaboração: Ideies/Findes

### Índice de Commodities – Brasil (IC-Br) – Cotação em R\$ (média mensal – Dez/2005 = 100)



Fonte: BCB | Elaboração: Ideies/Findes

Encontre este e outros produtos/estudos do Ideies em nosso site: [www.portaldaindustria-es.com.br](http://www.portaldaindustria-es.com.br)

Em relação ao mês anterior, o preço das commodities no Brasil teve queda de -3,55%. Na comparação com os últimos 12 meses encerrados em junho de 2021, a cotação média das commodities registrou um aumento de 50,97%.

- Na quinta-feira (08), o IBGE divulgou os resultados regionais da Pesquisa Industrial Mensal – Produção Física<sup>1</sup>. A produção industrial do Espírito Santo teve alta de 2,1% na passagem de abril para maio de 2021. Nos primeiros cinco meses do ano, a indústria capixaba expandiu 7,6%. Esse resultado é reflexo do bom desempenho de todas as atividades da indústria de transformação, que cresceram no acumulado de janeiro a maio, com destaque para a maior produção de celulose, papel e produtos de papel (43,3%) e minerais não metálicos (40,4%). A indústria extrativa retraiu -18,4%, pressionada pela menor produção de minério de ferro pelletizado e petróleo e gás natural. No Brasil, nesta mesma base de comparação, o crescimento da indústria geral foi de 13,1%. Ademais, pelo segundo mês consecutivo, a indústria brasileira registrou taxa positiva no acumulado nos últimos 12 meses encerrados em maio, com uma variação de 4,9%. Nesta mesma base de comparação, a queda de -4,3% da indústria do Espírito Santo foi a menos intensa desde julho de 2020.
- Também na quinta-feira (08), o IBGE apresentou os resultados da inflação referentes a junho de 2021. No mês, o IPCA avançou 0,53% no Brasil e 0,59% na RMGV em relação a maio de 2021. O resultado de junho mostra uma desaceleração do IPCA quando comparado com a variação dos preços observada no mês anterior. Enquanto no Brasil o grupo habitação (1,10%), puxado pela energia elétrica, foi o maior responsável pela variação do mês, na RMGV, o grupo transporte foi o que mais contribuiu para a inflação da região (1,14%), explicada pelo aumento dos preços dos combustíveis na Grande Vitória. Em relação a variação no acumulado em 12 meses até junho, o IPCA registra altas de 8,35% no Brasil e 8,88% na RMGV.
- Com o resultado do IPCA de junho, a inflação oficial do país encontra-se acima da meta de 3,75% para o ano e, desde março, ultrapassou o limite superior (5,25%). A aceleração recente do IPCA tem elevado as expectativas do mercado para o fechamento da inflação neste ano. A recuperação da atividade econômica, o aumento do preço da energia elétrica e os impactos dos preços das commodities no índice são alguns fatores que vêm contribuindo com a alta da inflação do consumidor nos últimos 12 meses.

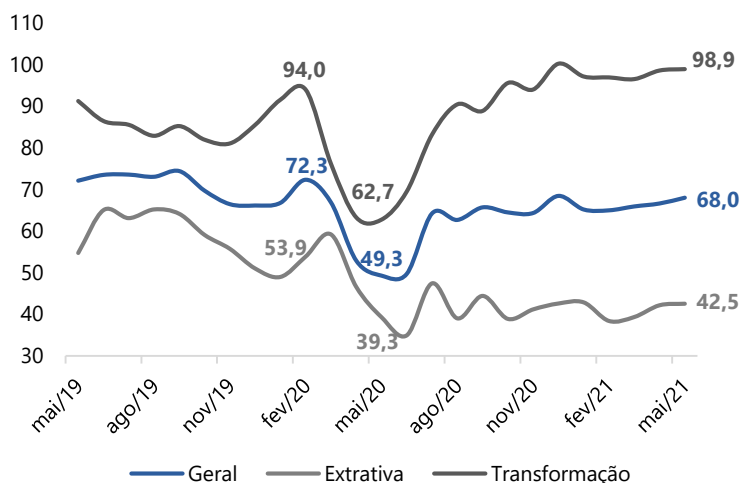
## Varição (%) da Produção Física Industrial, Espírito Santo e Brasil – maio de 2020

Período	ES	Brasil
Maio 2021/ Abril 2021*	2,1	1,4
Maio 2021/ Maio 2020	37,9	24,0
Acumulado em 2021	7,6	13,1
Acumulado nos últimos 12 meses	-4,3	4,9

(\*) Com ajuste sazonal.

Fonte: PIM-PF - IBGE | Elaboração: Ideies/Findes

## Produção Física Industrial, Espírito Santo (número índice com ajuste sazonal - ano base 2012 = 100)



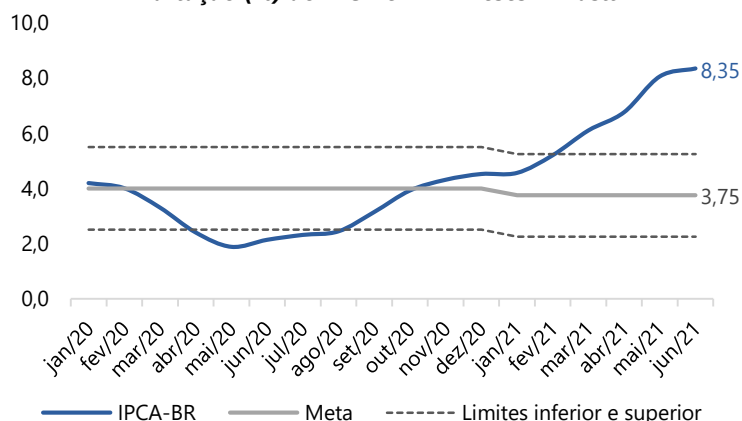
Fonte: PIM-PF - IBGE | Elaboração: Ideies/Findes.

## Varição (%) do IPCA – junho 2021

Varição (%)	No mês	Acumulado no ano	Acumulado em 12 meses
Brasil	0,53	3,77	8,35
Espírito Santo	0,59	4,31	8,88

Fonte: IPCA / IBGE | Elaboração: Ideies / Findes.

## Varição (%) do IPCA em 12 meses - Brasil



<sup>1</sup>Veja mais na Nota Conjuntural elaborada pelo Ideies em: <https://bit.ly/3e0h2e9>.